



MEMORIA DE ACTIVIDADES 2014

Avda. de España, 17 2ª planta - Local 4
C.E. Dolce Vita - Gran Manzana
28100 Alcobendas Madrid
T. 91 229 10 80 F. 91 229 10 70
www.fundacionmlc.org



FUNDACIÓN MARIO LOSANTOS DEL CAMPO



MEMORIA DE ACTIVIDADES 2014

www.fundacionmlc.org





ÍNDICE

CARTA DE
LA PRESIDENTA

3

¿QUIÉNES SOMOS?

PRESENTACIÓN
OBJETIVOS Y ÁREAS DE TRABAJO
ESTRUCTURA ORGANIZATIVA

4

BALANCE DE ACTIVIDADES

ASISTENCIA AL PROFESIONAL SOCIO-SANITARIO
PSICOLOGÍA DE DUELO
INVESTIGACIÓN
COOPERACIÓN AL DESARROLLO
OTRAS ACTIVIDADES

12

DATOS ECONÓMICOS

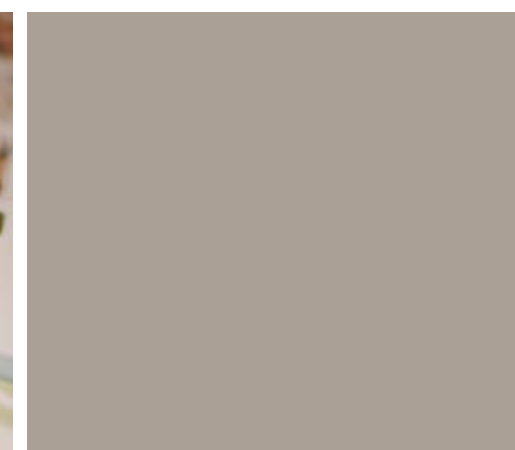
36

COMUNICACIÓN

42

FINANCIACIÓN

46





CARTA DE LA PRESIDENTA

Queridos amigos:

Podríamos resumir el año 2014 como el año del afianzamiento de una de nuestras principales áreas de actuación, el **Área de Psicología de Duelo**. Su servicio gratuito de psicoterapia experimentó un crecimiento del 40% con respecto al ejercicio anterior, un salto adelante que confirma nuestra consolidación como entidad de referencia en el tratamiento del duelo complicado.

Tras el éxito de nuestra Guía de Duelo Infantil, que se puso a disposición de los internautas consiguiendo en apenas un año más de 13.000 lectores, este año hemos publicado la Guía de Duelo Adulto, un manual dirigido especialmente a los profesionales socio-sanitarios que proporciona herramientas y formación para la atención del duelo en Atención Primaria.

Otro objetivo que nos marcamos al inicio del ejercicio fue el de impulsar nuestra **Área de Asistencia al Profesional Socio-Sanitario**. Para ello convocamos nuevos cursos de control del estrés; pensamiento y bienestar; y estrategias para mejorar la relación con el paciente, que obtuvieron un enorme éxito de asistencia, agotándose las plazas dis-

ponibles en pocos días. En este nuevo año, seguiremos promoviendo la formación y la prevención del desgaste asistencial, mejorando y ampliando nuestra oferta de cursos y talleres.

Como en años anteriores, continuamos también apoyando el trabajo científico del Dr. Jesús Prieto Valtueña y su equipo, dentro de nuestra **Área de Investigación**. Recientemente, la labor del Dr. Prieto ha sido distinguida con el Premio Nacional de Investigación Gregorio Marañón, en el área de Medicina. Se trata de un reconocimiento muy merecido, dada la extraordinaria contribución que ha realizado a la terapia génica de enfermedades hepáticas y en cáncer.

No quiero finalizar este resumen del año sin hablar de otra de nuestras áreas más activas, el **Área de Cooperación al Desarrollo**. Durante este último ejercicio hemos visto cómo se han consolidado nuestros proyectos en Kenia y Bolivia, que siguen creciendo año tras año. La convocatoria de la 2ª campaña "Alimentos para Malawi" implicó a un numeroso grupo de voluntarios que colaboraron con la recogida de alimentos en cuatro supermercados del norte de Madrid. Gracias a

la generosidad de los ciudadanos, y a varias empresas de Calahorra y Madrid, el resultado de la campaña superó con creces el del año anterior, alcanzando más de 5.000 kilos de alimentos no perecederos.

Por último, con el fin de ayudar a combatir la epidemia de Ébola que estaba causando estragos en el continente africano, en 2014 nuestra Fundación realizó una donación de 100.000 euros al **Fondo de Emergencias de Médicos Sin Fronteras**.

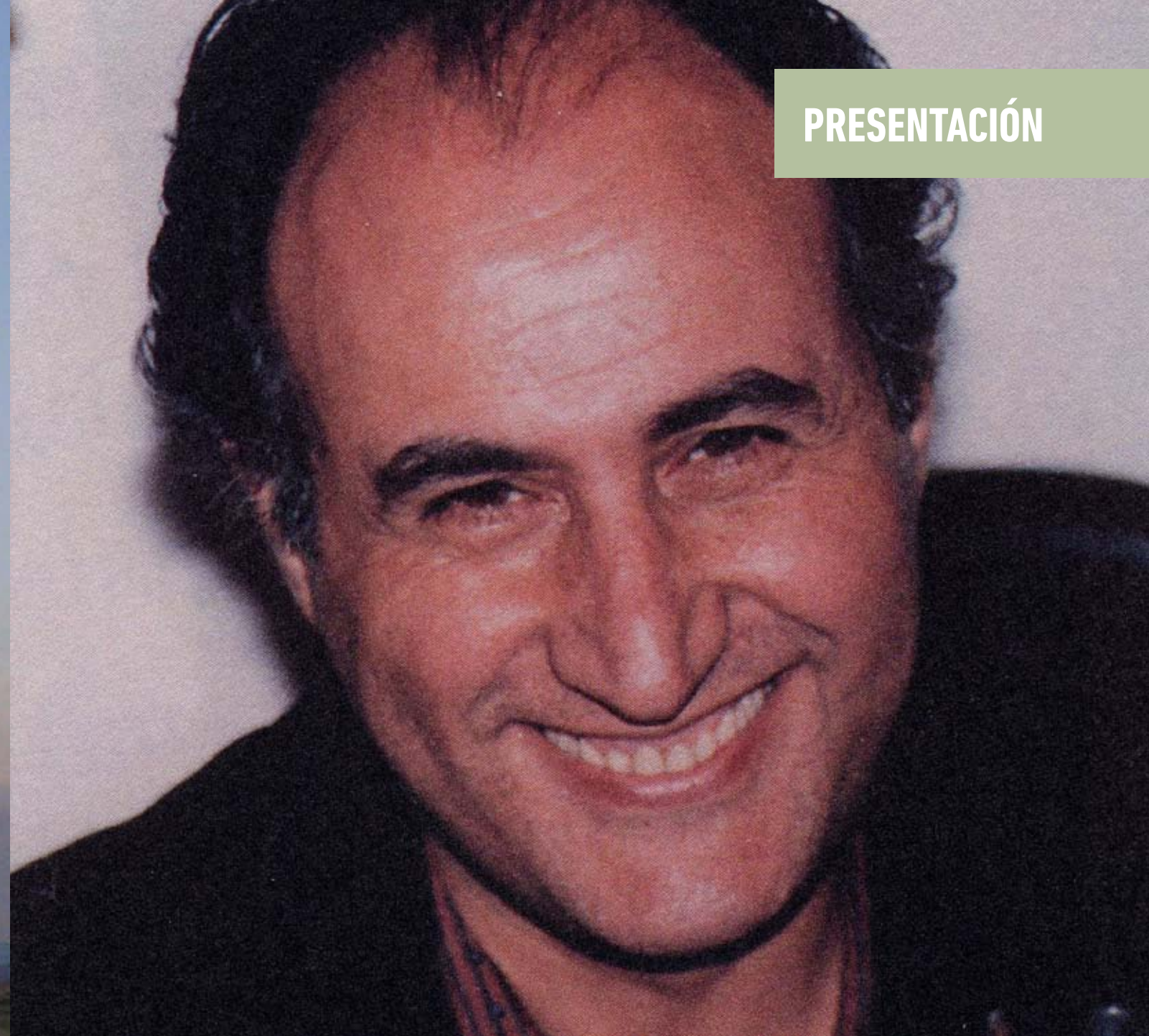
Saber que nuestro trabajo diario ayuda a cambiar la vida de muchas personas anónimas, nos produce una enorme satisfacción, pero siempre es bueno recordar que el apoyo de todos es fundamental para que lo logremos.

Por todo ello, gracias.

Irene Ucha Madorrán



¿QUIÉNES SOMOS?



Mario Losantos del Campo nació en Calahorra en 1938 y, durante toda su vida, compaginó con éxito el mundo de las finanzas con su pasión por las Humanidades. Fue un hombre entregado a su familia, muy volcado con las causas sociales y convencido de la necesidad de construir un mundo mejor. Por ese motivo, en su legado expresó su voluntad de que se creara una entidad en su nombre para perseguir este sueño.

Fue así como, en el año 2000, sus familiares y amigos más cercanos crearon la Fundación

Mario Losantos del Campo (FMLC), que centra su labor en el cuidado y la mejora de la Salud y la Educación, ejes de todos los proyectos que mantiene tanto en España como en Sudamérica y África.

Desde hace más de quince años, nuestra entidad ha contribuido a mejorar las vidas de miles de personas, ya sea proporcionando asistencia terapéutica gratuita a los dolientes; ofreciendo a los profesionales sanitarios herramientas y formación para prevenir el desgaste asistencial; fomentando la inves-

tigación científica, o contribuyendo al desarrollo de las comunidades más pobres de Malawi, Kenia o Bolivia.

Nuestra trayectoria y la buena gestión de las acciones que llevamos a cabo han sido reconocidas por Bureau Veritas con la concesión del Certificado de Calidad en todas nuestras áreas de trabajo.

OBJETIVOS Y ÁREAS DE TRABAJO

El fin social de FMLC es promover el desarrollo integral del ser humano, a través de acciones focalizadas en el ámbito de la Salud y la Educación, que generen cambios profundos encaminados a conseguir una sociedad más justa y mejor.

Perseguimos este objetivo a través de diversos proyectos organizados en torno a cuatro áreas principales de trabajo:

ASISTENCIA AL PROFESIONAL SOCIO-SANITARIO

Ofrecemos a los profesionales del ámbito sanitario formación y recursos que les ayuden a evitar la aparición o el desarrollo de síntomas de desgaste asistencial, con el fin último de mejorar la calidad de la atención médica en nuestro país.

PSICOLOGÍA DE DUELO

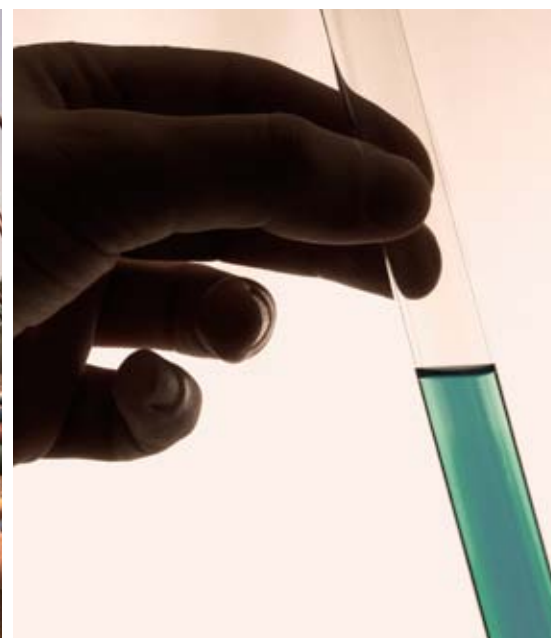
A través de diversas actividades, profundizamos en el estudio del duelo y su tratamiento, para ahondar en el conocimiento de este proceso y ofrecer apoyo psicológico a las personas que sufren un duelo complicado.

INVESTIGACIÓN

Apoyamos económicamente la labor de jóvenes científicos españoles que desarrollan sus investigaciones en el ámbito de la Oncología y las enfermedades neurodegenerativas.

COOPERACIÓN AL DESARROLLO

Impulsamos el crecimiento, la atención sanitaria y las oportunidades educativas en las comunidades más empobrecidas de países en vías de desarrollo, apoyando proyectos que permitan a la población utilizar sus propios recursos para alcanzar la autogestión, con una especial atención a la infancia y la juventud.



ESTRUCTURA ORGANIZATIVA

PATRONATO

El patronato, compuesto por la familia Losantos Ucha y personas de su entorno más cercano, es el órgano de gobierno de la Fundación, encargado de supervisar y de orientar al equipo ejecutivo en la gestión de todas las áreas de trabajo.

PRESIDENTA

Dña. Irene Ucha Madorrán

VICEPRESIDENTA

Dña. Sara Losantos Ucha

VOCALES

Dña. Eva Losantos Ucha
Dña. Irene Losantos Ucha
D. Mario Losantos Ucha
Dña. Catalina Márquez Zamarrón
D. Armando Prallong Palacio
D. José M^a Riesgo de Pablo

SECRETARIO

D. Óscar Merino Frías

VICESECRETARIA NO PATRONA

Dña. Ana Alcocer Muñoz

EQUIPO EJECUTIVO

FMLC cuenta con un equipo de profesionales en distintas áreas que se responsabilizan de diseñar, poner en marcha y gestionar los diferentes proyectos sociales que mantiene la Fundación, siguiendo en todo momento las directrices del Patronato.

GERENCIA

Dña. Ana Alcocer Muñoz

PSICOLOGÍA DE DUELO

Dña. Sara Losantos Ucha
Dña. Pilar Pastor Salarrullana

PROFESIONALES SOCIO-SANITARIOS PSICOLOGÍA DE DUELO

Dña. Patricia Díaz Seoane

COMUNICACIÓN

Dña. Eva Díaz Riobello

SECRETARÍA

Dña. Annie Ruiz Arnaudín

FMLC también cuenta con un panel de expertos en diferentes ámbitos (psicólogos, catedráticos, científicos) que ofrecen su apoyo de forma puntual en los diferentes proyectos sociales de la entidad.





BALANCE DE ACTIVIDADES

ASISTENCIA AL PROFESIONAL SOCIO-SANITARIO



Tras el éxito de nuestro ciclo de talleres de control del estrés, que cerramos en 2013 con una elevadísima asistencia, en el último año hemos seguido aumentando y ampliando nuestra oferta formativa, para ofrecer a los profesionales sanitarios más y mejores herramientas que les permitan gestionar el estrés asistencial.

En 2014 decidimos centrar nuestros esfuerzos en enriquecer y diversificar la temática de los cursos, volcándonos especialmente en dos objetivos: fomentar buenos hábitos de autocuidado entre los profesionales de la Salud y mejorar la calidad de las relaciones entre sanitarios y pacientes.

Siguiendo estas directrices, el año pasado programamos los siguientes cursos gratuitos:

Pensamiento y bienestar

Este taller se impartió en el mes de febrero a 20 profesionales socio-sanitarios, a lo largo de dos sesiones. Su objetivo fue ayudar a los participantes a reflexionar sobre la interrelación entre pensamiento, emoción y conducta.

En el curso, los participantes aprendieron cómo influye el pensamiento en la manera en que afrontamos nuestras di-

ficultades cotidianas y cómo reconducir los pensamientos negativos que pueden afectar al bienestar y al trabajo diario.

Técnicas y estrategias para mejorar la relación con el paciente

En el mes de mayo impartimos este curso, también dirigido a profesionales de Atención Primaria, pero en especial a los que trabajan en contacto directo con los pacientes.

A través de dos sesiones teórico-prácticas, los alumnos aprendieron a identificar su grado de estrés, ensayaron diferentes estilos de comunicación, y descubrieron técnicas eficaces de comunicación verbal y no verbal, como la escucha activa.

También aprendieron cómo tener en cuenta los valores y necesidades del paciente a la hora de establecer una estrategia terapéutica para mejorar la adherencia al tratamiento, así como a detectar, prevenir y manejar adecuadamente las situaciones difíciles o los pacientes complejos, entre otras habilidades.

Mindfulness para profesionales sanitarios

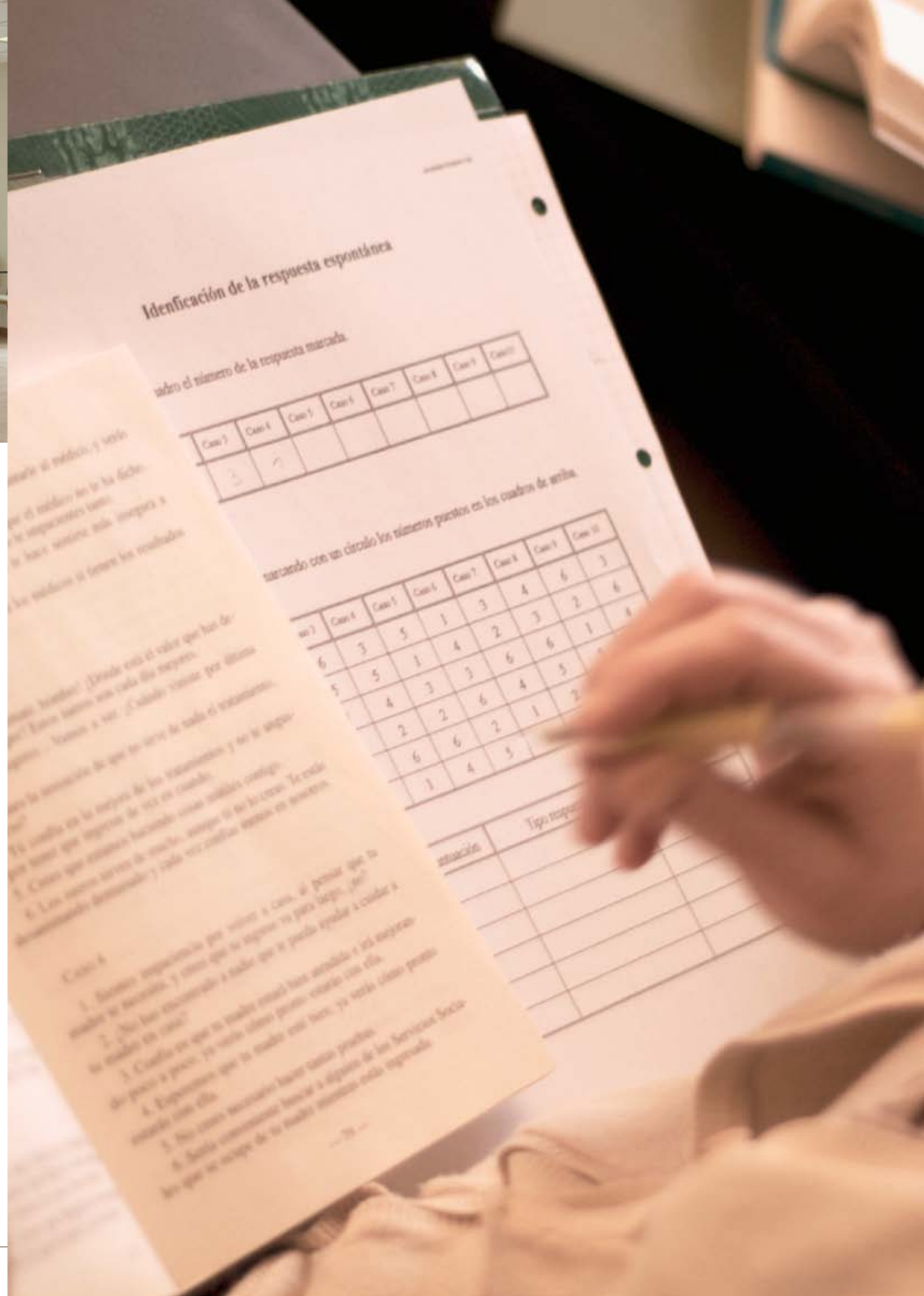
Este taller se desarrolló en el mes de octubre, con el fin de dar a conocer las apli-

caciones beneficiosas del Mindfulness a los profesionales de la Salud, no sólo para mejorar su bienestar personal y su rendimiento, sino también para favorecer el bienestar de los enfermos, en especial los que presentan patologías dolorosas o psicósomáticas.

El Mindfulness es un estado de atención serena que se aprende a través de la práctica diaria de ejercicios fáciles para conectar con las propias sensaciones, emociones y pensamientos.

A lo largo de tres sesiones teórico-prácticas, los participantes de este taller aprendieron cómo utilizar esta herramienta para combatir los efectos del estrés y para mejorar su capacidad de gestión, tanto en el trabajo como en las relaciones interpersonales.

La gran acogida de este nuevo programa formativo, que hemos cerrado con todas las plazas completas, nos ha animado a seguir enriqueciendo nuestra oferta de cursos, que seguiremos ampliando y mejorando el año que viene.



PSICOLOGÍA DE DUELO

Aunque el duelo es un proceso natural que todo ser humano está preparado para superar por sí solo, cada año son muchas las personas que, tras sufrir la pérdida de un ser querido, experimentan un bloqueo o un estancamiento de su proceso de duelo, hasta el punto de requerir ayuda profesional.

En nuestra entidad les ofrecemos un espacio donde pueden dar salida a su dolor en un entorno de comprensión y afecto, acompañados siempre por psicólogos expertos. Además, promovemos de manera constante la formación y el conocimiento del proceso de duelo, mediante charlas, cursos y publicaciones, con el fin de mejorar la atención que reciben los dolientes tanto a nivel sanitario, como en el ámbito escolar o familiar.

Psicoterapia de duelo

A través de este proyecto, proporcionamos atención terapéutica gratuita a personas que han sufrido la pérdida de un ser querido y

están atravesando un duelo complicado. En los últimos años, la demanda de este servicio ha aumentado de manera exponencial, pero en 2014 experimentó un crecimiento especialmente notable, ya que el número de casos valorados por nuestro equipo de psicólogas superó en un 40% la cifra del año anterior.

La mayoría de estas personas acudieron a nosotros por recomendación de antiguos pacientes, o bien remitidos por profesionales médicos de los centros de salud del norte de Madrid, que conocen la labor que realizamos y conocen el elevadísimo porcentaje de éxito de nuestras terapias, lo que nos consolida como entidad de referencia en el tratamiento del duelo complicado.

Divulgación y publicaciones

En 2014, una de las iniciativas más importantes en esta área fue el lanzamiento de la "Guía de Duelo Adulto", que tiene como fin

ofrecer a los profesionales socio-sanitarios información sobre cómo detectar, atender y derivar el duelo en Atención Primaria, además de proporcionarles herramientas para gestionar las situaciones de gran intensidad emocional con los dolientes. Está comprobado que la intervención y el apoyo emocional que prestan los profesionales sanitarios a los pacientes y familiares durante los momentos previos a un fallecimiento influye directamente en la evolución posterior del duelo, por lo que resulta crucial que tengan un buen conocimiento de este proceso.

La "Guía de Duelo Adulto" ofrece una completa descripción del proceso de duelo y sus características, así como los tipos de duelo que pueden darse en circunstancias especiales, con el fin de facilitar una atención terapéutica eficaz de los dolientes, que les ayude a disminuir la sensación de desesperanza, depresión y ansiedad provocada por la pérdida del ser querido.

Escrita con un estilo claro e ilustrada por Malagón, la guía ofrece claves sobre el duelo a todos los niveles de intervención: ya sea en acompañamiento, asesoramiento o terapia. Sus contenidos están elaborados por nuestro equipo de psicólogas: Sara Losantos, Patricia Díaz y Pilar Pastor, que cuentan con más de una década de experiencia en la atención terapéutica de personas con duelo complicado.

Al igual que hicimos con nuestra anterior guía divulgativa sobre el duelo infantil –"Explícame qué ha pasado"–, desde el momento de su publicación la "Guía de Duelo Adulto" ha estado disponible de forma gratuita para su descarga en nuestra página web.

Sus contenidos han generado un enorme interés, hasta el punto de que en su primer año de rodaje, más de 13.000 lectores la han descargado, lo que confirma la necesidad que existía de un manual sobre la atención en duelo en el ámbito socio-sanitario.

En 2014 hemos compaginado la publicación de esta nueva guía con la actualización semanal de nuestro Blog de Ayuda en Duelo, que ya ha cumplido dos años y recibe una media de 14.000 visitantes mensuales, la mayoría de ellos procedentes de España, México y numerosos países de Hispanoamérica.

Formación en duelo

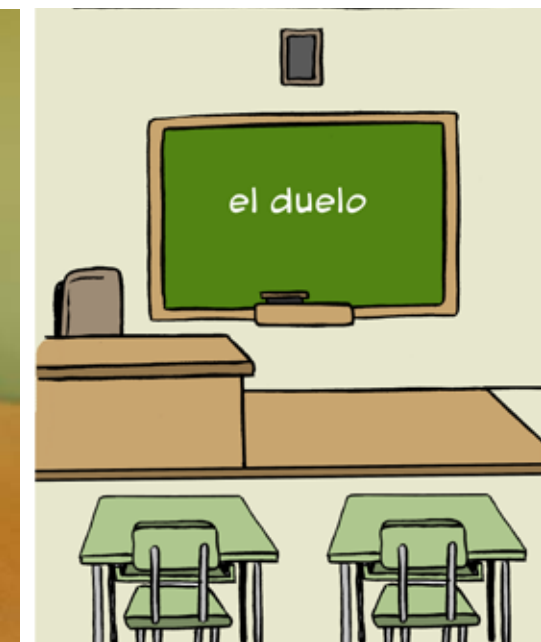
Fieles a nuestro objetivo de sensibilizar y mejorar la atención que se presta a las personas que atraviesan un duelo, a lo largo del pasado año hemos seguido ofreciendo cursos y talleres formativos sobre este proceso.

En abril, nuestras psicólogas volvieron a colaborar con la organización Menudos Corazones, participando como ponentes en su IV Jornada de Duelo, con el fin de acercar y apoyar a los padres que han sufrido la pérdida de un hijo. En concreto, las expertas de FMLC ofrecieron charlas sobre la manera

más adecuada de explicar la muerte a los niños y atender el duelo infantil. Además, analizaron cómo afectan al doliente las reacciones del entorno social y familiar ante su dolor.

Durante todo el año pasado seguimos impartiendo numerosas charlas sobre el duelo infantil en centros educativos de la Comunidad de Madrid, dentro de nuestro proyecto "Aprendiendo a vivir. Explicando el morir", que desde su creación está teniendo una excepcional acogida.

En total, en 2014 ofrecimos 15 charlas gratuitas en 11 colegios, en las que resolvimos las dudas de padres y profesores sobre cómo atender el duelo infantil y adolescente, y repartimos ejemplares gratuitos de nuestra guía "Explícame qué ha pasado".



INVESTIGACIÓN

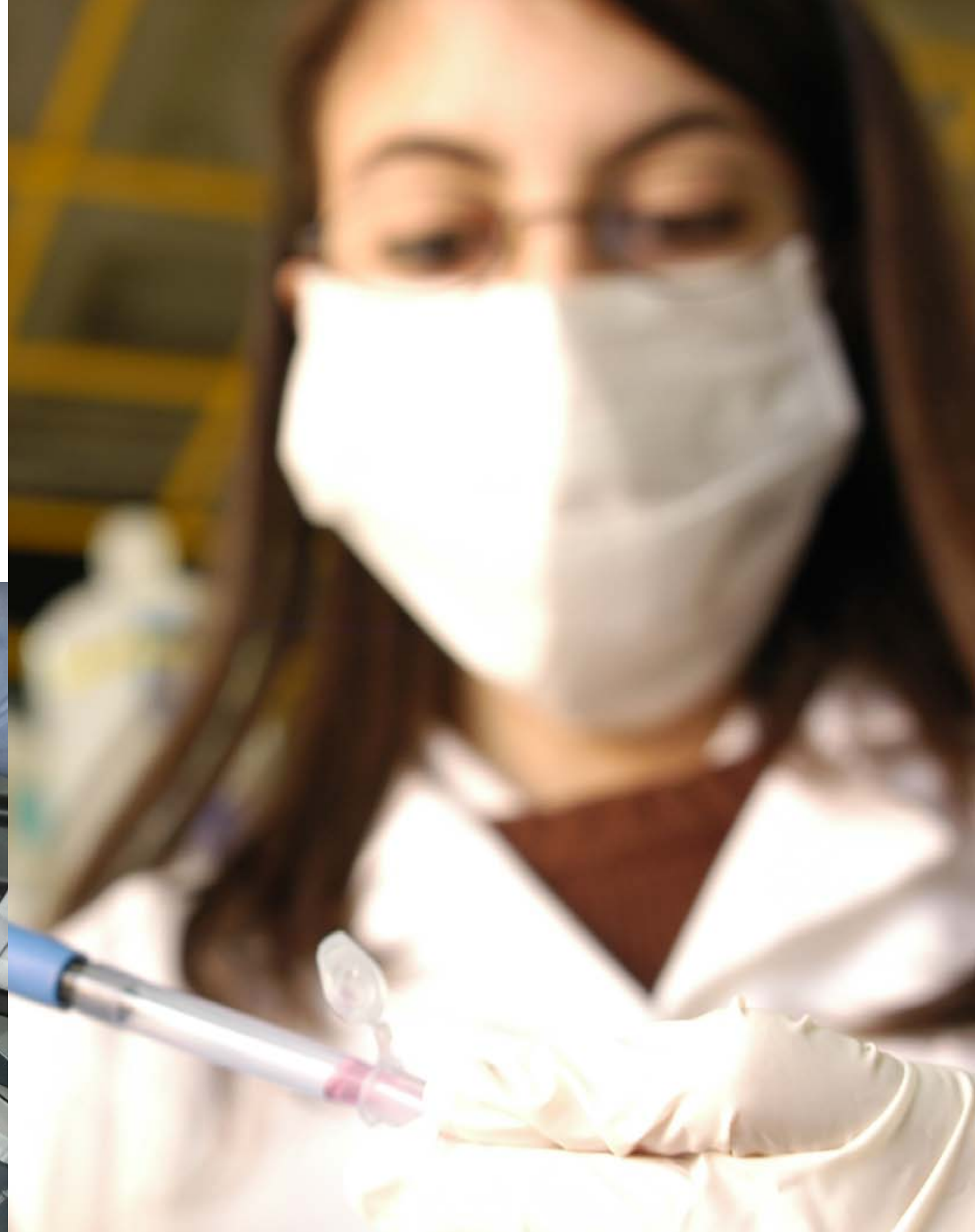
Desde su nacimiento, uno de los compromisos más firmes de FMLC ha sido promover la investigación científica en nuestro país. Para ello, ofrecemos soporte económico a investigadores que desarrollan su labor en el ámbito de la Oncología y las enfermedades neurodegenerativas.

A lo largo de 2014 hemos seguido ofreciendo apoyo económico al trabajo que desarrollan el Dr. Jesús Prieto Valtueña y su equipo en

el Centro de Investigación Médica Aplicada (CIMA) de la Universidad de Navarra.

De hecho, la valiosa labor que lleva a cabo este científico fue distinguida el año pasado por el Gobierno de España, con la concesión del Premio Nacional de Investigación Gregorio Marañón en el área de Medicina, en reconocimiento a su extraordinaria contribución a la terapia génica en enfermedades hepáticas y en cáncer.

Se trata del máximo galardón que concede anualmente en esta área el Gobierno de España y, para nosotros, ha supuesto una enorme satisfacción ver reconocida la importante labor investigadora que ha llevado a cabo el Dr. Jesús Prieto durante toda su carrera.



PROYECTOS INTERNACIONALES

Con el fin de ayudar a mejorar las condiciones de vida en los países en vías de desarrollo, financiamos diversos proyectos de cooperación en África y Sudamérica. En concreto, trabajamos en el barrio de El Tejar, situado en la periferia de La Paz (Bolivia); en la región de Turkana, al norte de Kenia; y en la comunidad de Benga, al este de Malawi.

KENIA

Región de Turkana

Situado al norte de Kenia, el paisaje desértico de Turkana produce un fuerte contraste con la exuberancia selvática que caracteriza el resto del país. Los habitantes de esta región sobreviven en medio de unas duras condiciones climáticas, con largas épocas de calor y sequía que sólo se interrumpen un par de meses al año, en la temporada de lluvias, a menudo insuficientes para garantizar el abastecimiento de agua durante el resto del año.

En este medio hostil, la economía apenas se ha desarrollado y las comunidades locales viven principalmente de la ganadería, aunque en los últimos años la pesca y la agricultura han comenzado a despuntar como medio alternativo de subsistencia. La escasez de agua potable, sin embargo, es un problema endémico en la región y se ha convertido en la principal causa de la carencia de alimentos, la malnutrición y los numerosos conflictos que, con frecuencia, enfrentan

a las diferentes tribus por el control de los recursos acuíferos.

Desde 2005, hemos centrado nuestros esfuerzos en crear infraestructuras básicas que faciliten a la población de Turkana el acceso al agua potable, la atención médica y la educación, todo ello en colaboración con la Comunidad Misionera de San Pablo Apóstol (MCSPA), nuestra contraparte en África.



PROGRAMA DE SALUD DISPENSARIO MÉDICO DE TODONYANG

Situado a medio camino entre las diversas comunidades nómadas que habitan en Todonyang y el principal asentamiento de la zona, la situación estratégica de nuestro dispensario médico ha resultado crucial en los últimos años para prestar atención sanitaria básica a las tribus locales, que se encuentran en una situación de gran vulnerabilidad debido a la absoluta falta de infraestructuras que sufre esta región aislada de Kenia.

Es precisamente la falta de clínicas y carreteras lo que deja completamente desprotegidos a los habitantes de esta región. Separados por más de 40 kilómetros del hospital más próximo, sin apenas agua potable, alimentos ni otro medio de transporte que no sean sus piernas, quedan condenados a su suerte en el caso de que sufran una lesión o herida, o caigan enfermos en alguna de las frecuentes epidemias de sarampión o malaria que cada año azotan la región.

Desde que abrimos este dispensario hace ya ocho años, hemos centrado nuestros esfuerzos en prestar atención médica primaria a los habitantes de Todonyang y las comunidades más cercanas, especialmente las que se encuentran en parajes más aislados, a los que llegamos gracias a nuestra clínica móvil. En total, durante el año 2014, dimos cobertura a más de 24.000 personas, a las que proporcionamos servicios de vacunación, atención prenatal y postnatal, formación en higiene y programas de atención y prevención del VIH.

Las diez enfermedades más tratadas por los responsables del dispensario y la clínica móvil fueron diarrea, malaria, trastornos

respiratorios, neumonía, infecciones oculares y auditivas, parásitos intestinales, malnutrición, paperas, quemaduras y varicela. También se llevaron a cabo varias campañas contra la polio, el sarampión y el tétanos en colaboración con la Unidad de Salud de Nariokotome.

A nivel local, se llevó a cabo una última campaña de tratamiento del tracoma y se siguió mejorando la inmunización infantil, vacunando a alrededor del 75% de los niños de la zona. También se ha potenciado la efectividad del programa de atención y prevención del SIDA/VIH, combinándolo con actividades diarias llevadas a cabo en el dispensario y la clínica móvil.

Dirigido a: Tribus semi-nómadas que viven en la zona

Entidad colaboradora: Comunidad Misionera de San Pablo Apóstol (MCSPA)

Inicio: Febrero de 2007

Estado del proyecto: En ejecución

PROGRAMA DE EDUCACIÓN GUARDERÍA-CENTRO DE RECUPERACIÓN NUTRICIONAL EN KAPEDOR

Desde su apertura, esta guardería ofrece a la población infantil del asentamiento de Kapedor y sus alrededores acceso a una educación de nivel básico y atención nutricional. En sus aulas, un total de 89 menores de entre 3 y 7 años reciben clases de lectura, matemáticas e inglés, así como dos comidas diarias que completan su alimentación, muy escasa debido a la extrema pobreza que afecta a esta región.

En 2014 las instalaciones de la guardería se mejoraron con la construcción de una zona

de juegos para los niños, con toboganes, balancines y un carrusel que les encanta. Todas las atracciones están fabricadas en metal, para facilitar su mantenimiento y su conservación a largo plazo.

Uno de los mayores desafíos del año pasado fue el abastecimiento de agua potable, que se almacena en un tanque elevado. Éste se ubicaba sobre una estructura de tuberías de metal soldadas y ponía en peligro la seguridad de los niños, por lo que las tuberías fueron reemplazadas por otras nuevas con el fin de usar los tanques adecuadamente.

Desde que se normalizó el abastecimiento de agua potable, se ha producido una notable mejora en las actividades agrícolas, con la instalación de un sistema de riego por goteo, conectado al tanque de agua principal, que ha permitido cultivar fruta y verduras en una gran parte del huerto de la guardería, principalmente mangos, sandías, espinacas, okra y berenjenas para mejorar y enriquecer la dieta de los niños.

Además, el año pasado la guardería recibió por segunda vez la visita de un grupo de artistas de Nairobi que tuvieron la oportunidad de convivir con los alumnos y sus profesores, integrándose e intercambiando experiencias con la comunidad Turkana.

Dirigido a: Niños de 3 a 7 años de edad

Entidad colaboradora: Comunidad Misionera de San Pablo Apóstol (MCSPA)

Inicio: Enero de 2011

Estado del proyecto: En ejecución



COOPERACIÓN AL DESARROLLO

BECAS DE FORMACIÓN PARA AGENTES DE DESARROLLO

En Kenia no sólo buscamos ofrecer a la población infantil más desfavorecida acceso a la educación, sino también dar oportunidades formativas a los mejores estudiantes cuando alcanzan la edad adulta.

Para los jóvenes que proceden de familias humildes, el desmesurado coste de las matrículas universitarias resulta una fuerte traba para poder labrarse un futuro profesional. Gracias a nuestro programa de becas, muchos de ellos pueden cumplir su sueño de estudiar una carrera y contribuir al desarrollo de África.

El año pasado fueron cinco los estudiantes kenianos que se beneficiaron de este programa:

Brian Odhiambo

Durante el año 2014 Brian estuvo trabajando en la misión de la MCSPA en Lobur, al norte de Kenia. Se hizo cargo del programa de formación agrícola en áreas semidesérticas que se está poniendo en marcha en colaboración con otra ONG de Israel.

Su objetivo es enseñar a la comunidad local diversas técnicas para producir frutas, legumbres y verduras en zonas de clima muy seco, como Turkana. Cada año se da formación a dos grupos durante varios meses.

El año pasado, Brian aprobó las dos asignaturas que le faltaban para conseguir su licenciatura en Filosofía y Desarrollo, aunque aún tendrá que cursar una materia extra que fue añadida al currículo de esta carrera en 2015.

Próximamente, Brian tiene previsto reincorporarse al trabajo en la misión de la MCSPA en Benga (Malau), donde se hará cargo de los grupos de jóvenes de la parroquia, los proyectos de ayuda a ancianos y el desarrollo de la Escuela Primaria de Benga.

Joab Ochieng

Tras graduarse en Ingeniería informática en Mangalore, en India, Joab estuvo trabajando en la parroquia de Benga, como responsable de la guardería para niños sin recursos. Sus tareas incluían la coordinación de las actividades diarias, el control de presupuesto y la gestión del personal del centro.

Tras solicitar su admisión en la Universidad de Sudáfrica (UNISA) para comenzar a estudiar Filosofía y Desarrollo, fue admitido y en enero de 2014 formalizó la matrícula, llegando a completar un semestre.



Después de pasar un año en Malau y tras evaluar su situación personal, se le recomendó tomarse un periodo de descanso en Kenia, visitar a su familia y reflexionar sobre lo que quería hacer en el futuro.

En el mes de diciembre, Joab decidió abandonar el programa de agentes de desarrollo e iniciar su carrera profesional en Kenia. Actualmente se encuentra trabajando en Kisumu.

Antonio Napocho Ekai

En 2014 Antonio estuvo trabajando en su tesis final para completar sus estudios en Turismo. Tras presentarla en la Universidad Univalle de Cochabamba, logró aprobar y recibió su título oficial del Gobierno de Bolivia. Mientras terminaba sus estudios, consiguió trabajo en uno de los hoteles donde había realizado previamente una estancia de prácticas formativas.

Mientras espera a que se celebre su graduación, Antonio compagina su nuevo empleo con su labor como monitor voluntario los fines de semana en un centro educacional,

donde se encarga de poner en marcha actividades con los niños. Después de la graduación, tiene previsto solicitar una beca para continuar sus estudios en Bolivia.

Enmanuel Mwadime

Durante el año pasado, Enmanuel estuvo conviviendo con los misioneros de la MCSPA en Benga, movido por su profunda religiosidad y su fuerte compromiso con la solidaridad. Anteriormente, cursaba estudios de Biotecnología en la Universidad de Nairobi.

En Benga, sus tareas se centraron en liderar los grupos de jóvenes, así como dar apoyo a la organización de los diferentes censos y estadísticas de la parroquia. Al mismo tiempo, completó el primer curso de Filosofía y Desarrollo por la UNISA.

Al finalizar este periodo de formación, Enmanuel decidió abandonar el programa de agentes de desarrollo y se trasladó a Mombasa, en Kenia, donde realiza diversas actividades benéficas en su tiempo libre.

Allan Tom Otero

Nuestra última incorporación al programa, Allan, creció en la localidad de Kisumu, en Kenia, donde completó la educación secundaria y, más tarde, obtuvo un diploma en Dirección de Empresas. En 2014, tras concluir el tercer curso de la licenciatura de Desarrollo Rural en la Universidad Share World de Lilongwe, fue admitido y becado para estudiar Filosofía y Desarrollo en la Universidad de Sudáfrica.

Ahora sus planes son continuar sus estudios de Teología y trasladarse a la misión de la MCSPA en Lobur, donde dará apoyo en las clases de alfabetización y otros proyectos que se están llevando a cabo en la zona.

Dirigido a: Estudiantes de países en vías de desarrollo

Entidad colaboradora: Comunidad Misionera de San Pablo Apóstol (MCSPA)

Inicio: Octubre de 2008

Estado del proyecto: En ejecución



COOPERACIÓN AL DESARROLLO

BASE LOGÍSTICA DE TODONYANG: DESARROLLO DE LA REGIÓN DEL DELTA DEL RÍO OMO

En Todonyang contribuimos al mantenimiento de la base logística de la MCSPA, desde la cual se coordinan todos los proyectos de cooperación que nuestra entidad mantiene en Turkana, así como otros programas que tienen como objetivo fomentar el desarrollo social y económico de la zona del delta del río Omo.

Esta base logística proporciona apoyo al dispensario médico y la clínica móvil; fomenta la organización de reuniones y charlas para la pacificación y reconciliación de las tribus Turkana y Dassanech; promueve las actividades de pesca y organiza al personal encargado del mantenimiento, mejora y expansión de la infraestructura de talleres, viviendas y comunicaciones de todos los proyectos.

En 2014, dentro del programa de Salud, la base logística coordinó el funcionamiento diario del dispensario de Todonyang y de su clínica móvil, que realizó 212 salidas a los asentamientos más aislados de la región.

En el área de Desarrollo, los responsables de la base supervisaron la excavación de dos presas de agua potable y dos pozos de agua para aumentar los recursos acuíferos disponibles. También organizaron una campaña de reparto de alimentos durante la época seca con el fin de prevenir la malnutrición, especialmente entre la población infantil, y gestionaron la construcción de 20 barcos de pesca para diversificar la actividad económica a nivel local.

Uno de los mayores retos que encaran los misioneros desde su llegada a Todonyang es la pacificación de la zona, donde son frecuentes los enfrentamientos armados entre

las tribus más numerosas, los Turkana y los Dassanech.

Desde la base logística se ha dialogado con los líderes de ambas comunidades y todos han mostrado su voluntad de alcanzar un entendimiento entre ellas. Así que, para ayudarles a alcanzar la estabilidad, el año pasado la base logística organizó dos talleres con miembros de ambas tribus en los que se mantuvieron conversaciones de paz.

También se ha trabajado en la integración de las dos comunidades desde el ámbito educativo, a través de la escuela ubicada en las instalaciones de la base logística, donde estudian y conviven 75 niños de diferentes tribus.

En total, las guarderías que coordina la base logística en toda la región albergan a 238 niños que reciben educación y asistencia nutricional a diario.



COOPERACIÓN AL DESARROLLO

BOLIVIA

Barrio de El Tejar, La Paz

El índice de pobreza crónica y temporal en Bolivia es uno de los mayores de Latinoamérica y del Caribe. De sus más de 10 millones de habitantes, se calcula que al menos un 18% vive en la pobreza más extrema y un 15% padece malnutrición. En los últimos años, el país ha logrado importantes avances en la lucha contra el hambre, pero todavía son muchos los problemas que afectan a la población, especialmente en las áreas marginales de las ciudades grandes como La Paz, que durante años ha acogido a miles de inmigrantes que llegan procedentes del altiplano en busca de un trabajo que escasea.

En una de estas áreas empobrecidas, el barrio periférico de El Tejar, comenzamos a desarrollar nuestra actividad hace casi una década, en colaboración con la Parroquia

de El Salvador. Desde el principio, hemos dirigido nuestros esfuerzos a proteger a los más vulnerables: los niños y adolescentes, abriendo para ellos espacios de ocio alternativos, donde pueden participar en actividades culturales que estimulan sus ganas de formarse y aprender.

También nos hemos volcado en la atención integral de los niños más pequeños, conscientes de que los cuidados y el aprendizaje durante la primera infancia resultan claves para su posterior desarrollo físico y cognitivo.

En todos nuestros proyectos buscamos ofrecer a los niños sin recursos todas las oportunidades necesarias para que no abandonen sus estudios y tengan más posibilidades de labrarse un futuro mejor.

PROGRAMA DE EDUCACIÓN ANIMACIÓN A LA LECTURA Y LAS NUEVAS TECNOLOGÍAS

Uno de los problemas más graves del El Tejar es la falta de lugares de ocio donde los niños y adolescentes puedan alejarse de las calles. Muchos de los pequeños que viven en este barrio proceden de familias de bajos recursos, a menudo desestructuradas, y desde una edad muy temprana están expuestos a privaciones y a un mayor riesgo de abandonar los estudios e incorporarse prematuramente al mercado laboral.

En la Biblioteca Mario Losantos del Campo, que inauguramos en 2006, los menores de El Tejar tienen acceso gratuito a un amplio fondo bibliográfico y a equipos informáticos



donde pueden iniciarse en el manejo de las nuevas tecnologías. Pero, además, de forma periódica se organizan actividades creativas que tienen como fin estimular el interés de estos menores por la cultura y las humanidades.

Una de las iniciativas más consolidadas es el Festival de Teatro y Poesía, que en el mes de octubre celebró su sexta edición. Durante cuatro días, el salón de actos de la Parroquia de El Salvador se convirtió en el escenario de decenas de representaciones líricas y teatrales, en las que alumnos de todos los colegios del barrio se disputaron los primeros premios de cada categoría (mejor representación masculina, femenina y grupal), consistentes en material escolar.

Lo que empezó siendo una actividad para estrechar los lazos con otros centros educativos de

El Tejar se ha convertido en un evento anual de gran repercusión en el barrio, no sólo entre los estudiantes, que lo preparan con mucha motivación, sino también para los profesores y padres, que cada año se implican más en la organización del evento y consideran el premio un signo de prestigio para su colegio y sus alumnos.

Otra de las actividades que se coordinan desde la biblioteca es el Concurso de narrativa y poesía Las Dos Orillas, en colaboración con la Fundación Liceo Europeo de Madrid. En él participan estudiantes de todos los centros educativos de El Tejar.

Los responsables de la biblioteca son quienes se encargan de informar a las diferentes unidades educativas de la zona, coordinar a los profesores involucrados y recoger los textos de los estudiantes para enviarlos a España.

El premio, un ordenador portátil, no sólo contribuye a mejorar los conocimientos de informática de los alumnos ganadores, sino que también les ayuda a aumentar su confianza en sí mismos, su autoestima y su rendimiento escolar.

Dirigido a: Niños y adolescentes del barrio de El Tejar

Entidad colaboradora: Parroquia de El Salvador (La Paz)

Inicio: Diciembre de 2006

Estado del proyecto: En ejecución

COOPERACIÓN AL DESARROLLO

CENTRO INFANTIL FUNDACIÓN MARIO LOSANTOS DEL CAMPO

Esta guardería, que abrió sus puertas en 2008, tiene dos objetivos principales: por un lado, ofrecer a las familias de El Tejar y alrededores un espacio seguro en el que poder dejar atendidos y cuidados a sus hijos pequeños mientras trabajan durante el día, dada la enorme escasez de guarderías públicas que hay en La Paz. Por otro lado, proporciona a los niños procedentes de familias con bajos ingresos una atención integral que les ayuda a alcanzar un desarrollo físico y cognitivo pleno.

Está demostrado que factores como la pobreza, la malnutrición o la falta de estímulos receptivos en la primera infancia limitan gravemente el desarrollo temprano de los niños, degenerando años después en dificultades de aprendizaje, bajo rendimiento académico y abandono escolar prematuro.

Para detener esta espiral de pobreza, es clave proporcionar a los niños una atención integral desde sus primeros años de vida.

En nuestro centro infantil, más de 150 niños sin recursos de entre 0 y 6 años reciben educación inicial, cuidados médicos y atención nutricional. Así, cuando se incorporan a Educación Primaria en la escuela pública, estos pequeños tienen las mismas oportunidades de éxito que sus demás compañeros.

En 2014 se ha seguido impulsando la atención de los alumnos con minusvalías en nuestro centro infantil, que ya reserva un 11% de sus plazas a este colectivo tan vulnerable. Gracias a las mejoras realizadas el año anterior, con la instalación de nuevas aulas y una piscina de hidroterapia, se ha potenciado el programa de estimulación psicomotriz y se ha ampliado el número de alumnos con algún tipo de discapacidad, que se integran sin problemas con sus demás compañeros

El prestigio de nuestra guardería la ha convertido en un referente en La Paz, hasta el punto de ser objeto de varios reportajes de televisión y visitas por parte de representantes de otras escuelas, que desean replicar el modelo educativo del centro infantil FMLC en otras zonas de Bolivia.

Dirigido a: Niños entre 0 y 6 años

Entidad colaboradora: Parroquia de El Salvador (La Paz)

Inicio: Marzo de 2007

Estado del proyecto: En ejecución



COOPERACIÓN AL DESARROLLO

MALAUÍ

Campaña "Alimentos para Malauí"

En 2014 volvimos a colaborar con la Comunidad Misionera de San Apóstol en el abastecimiento de las guarderías que ha puesto en marcha en la región de Benga, un distrito muy pobre situado al este de Malauí. Para paliar la malnutrición que afecta a la población de esta zona, en el mes de mayo organizamos en el norte de Madrid la segunda edición de nuestra campaña solidaria "Alimentos para Malauí".

En esta ocasión, contamos con la colaboración de cuatro supermercados y un nutrido grupo de voluntarios que, durante dos días, informaron de la campaña a los clientes de estos establecimientos para que, si lo de-

seaban, pudiesen donar de forma inmediata alimentos no perecederos, especialmente legumbres, leche en polvo, pasta, aceite y conservas de carne o pescado, fundamentales para completar la nutrición de los niños.

El resultado de la campaña fue excepcional: recogimos más de tres toneladas de alimentos en los supermercados y, gracias a la generosa donación de dos empresas de Madrid y Calahorra, en total conseguimos enviar cinco toneladas de comida a los centros nutricionales de la MCSPA.

Todo un hito que nos hemos propuesto superar en la próxima edición.

Dirigido a: Niños y ancianos sin recursos de la comunidad de Benga

Entidad colaboradora: Comunidad Misionera de San Pablo Apóstol (MCSPA)

Inicio: Mayo de 2013

Estado del proyecto: En ejecución



OTRAS ACTIVIDADES

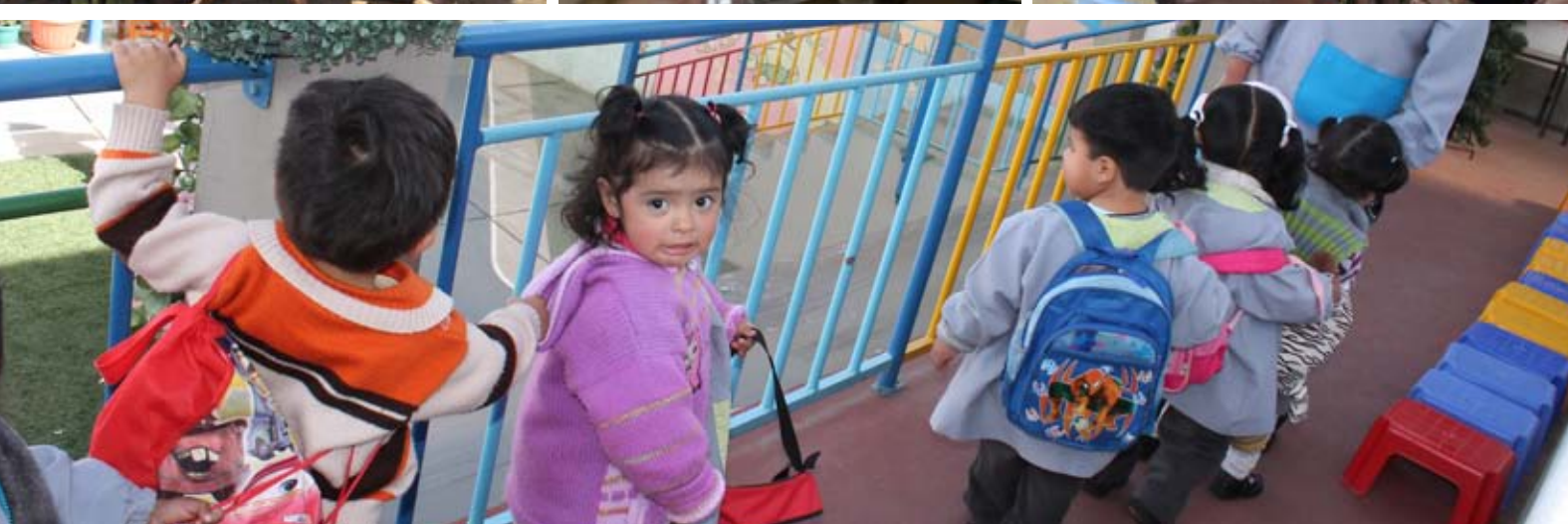
Además de desarrollar nuestros propios proyectos, en FMLC también procuramos apoyar la labor de otras organizaciones que comparten nuestros valores y persiguen la mejora de la educación y la salud en los países en vías de desarrollo.

En 2014 contribuimos con 100.000 euros al Fondo de Emergencias de Médicos Sin Fronteras, para ayudarles a combatir la grave epidemia de Ébola que desde marzo se extendió por el continente africano, causando

la muerte de miles de personas, especialmente en Guinea, Liberia y Sierra Leona.

Como venimos haciendo desde el año 2005, el pasado año seguimos ofreciendo apoyo económico al programa educativo del Hogar Pelletier de León, cuyo objetivo es promover la integración de los niños y jóvenes en situación de riesgo, favoreciendo su socialización a través de una atención personalizada y actividades de ocio y tiempo libre.

También contribuimos económicamente a los gastos de organización de la carrera benéfica de la Parroquia de Santo Domingo, en Algete (Madrid). Este evento anual tiene como fin recoger fondos para un proyecto social diferente cada año. En esta ocasión, se destinó toda la recaudación de la carrera a la rehabilitación de la Casa de Acogida Juan Pablo II, gestionada por Cáritas Alcalá de Henares, cuyos beneficiarios son personas sin recursos, que no tienen acceso a una vivienda digna ni lazos familiares o comunitarios.





DATOS ECONÓMICOS

INFORME DE AUDITORÍA INDEPENDIENTE DE CUENTAS ANUALES

Al Patronato de la FUNDACION MARIO LOSANTOS DEL CAMPO

Informe sobre las cuentas anuales

Hemos auditado las cuentas anuales adjuntas de la Fundación MARIO LOSANTOS DEL CAMPO, que comprenden el balance a 31 de diciembre de 2014, la cuenta de pérdidas y ganancias, y la memoria correspondientes al ejercicio terminado en dicha fecha.

Responsabilidad de los miembros del Patronato en relación con las cuentas anuales

Los miembros del Patronato son responsables de formular las cuentas anuales adjuntas de forma que expresen la imagen fiel del patrimonio, de la situación financiera y de los resultados de la Fundación MARIO LOSANTOS DEL CAMPO, de conformidad con el marco normativo de información financiera aplicable a la entidad en España, que se identifica en la nota 2 de la memoria adjunta, y del control interno que consideren necesario para permitir la preparación de cuentas anuales libres de incorrección material, debida a fraude o error.

Responsabilidad del auditor

Nuestra responsabilidad es expresar una opinión sobre las cuentas anuales adjuntas basada en nuestra auditoría. Hemos llevado a cabo nuestra auditoría de conformidad con la normativa reguladora de la auditoría de cuentas vigente en España. Dicha normativa exige que cumplamos los requerimientos de ética, así como que planifiquemos y ejecutemos la auditoría con el fin de obtener una seguridad razonable de que las cuentas anuales están libres de incorrecciones materiales.

Consideramos que la evidencia de auditoría que hemos obtenido proporciona una base suficiente y adecuada para nuestra opinión de auditoría.

Opinión

En nuestra opinión, las cuentas anuales adjuntas expresan, en todos los aspectos significativos, la imagen fiel del patrimonio y de la situación financiera de la Fundación MARIO LOSANTOS DEL CAMPO a 31 de diciembre de 2014, así como de sus resultados correspondientes al ejercicio terminado en dicha fecha de conformidad con el marco normativo de información financiera que resulta de aplicación y, en particular, con los principios y criterios contables contenidos en el mismo.

ABANTOS AUDITORES Y ASESORES, S.L.
(Inscrita en el ROAC con el número S1545)

José María Carrió Montiel
Socio-Auditor de Cuentas

Madrid, 11 de junio de 2015



Miembro ejerciente:
ABANTOS, AUDITORES Y
ASESORES, S.L.
Mº 2015 Nº 01/15103282
SELLO CORPORATIVO: 96,00 EUR
Informe sujeto a la tasa establecida en el
artículo 44 del Real Decreto de la Ley
de Auditoría de Cuentas, aprobado por
Real Decreto Legislativo 3/2015, de 27 de febrero

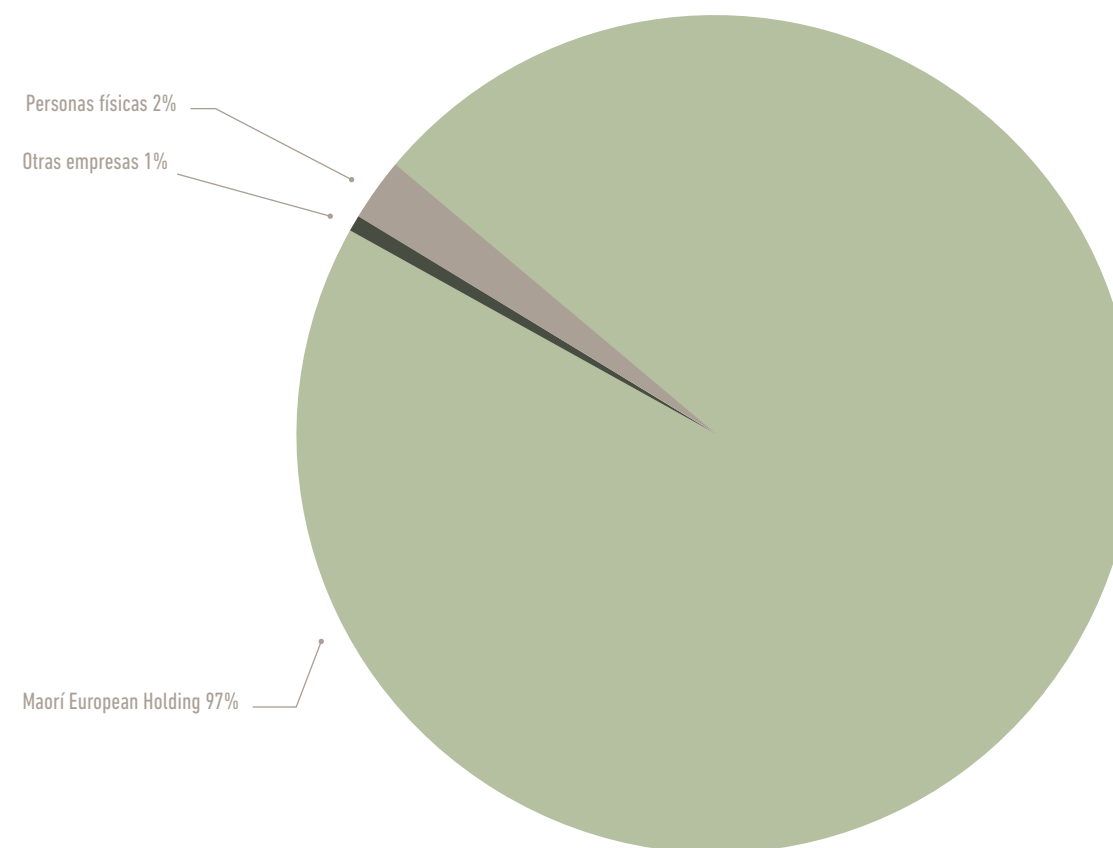
BALANCE DE PYMES AL CIERRE DEL EJERCICIO 2014

Nº CUENTAS	ACTIVO	NOTAS MEMORIA	2014	2013
	A) ACTIVO NO CORRIENTE		1.377,15	6.820,80
20,(280)	I. Inmovilizado intangible.		696,02	4.342,92
	II. Bienes del Patrimonio Histórico.		--	--
226,227,(282)	III. Inmovilizado material.	7,10,16	681,13	2.477,88
	IV. Inversiones inmobiliarias.		--	--
	V. Inversiones en empresas y entidades del grupo y asociadas a largo plazo.		--	--
	VI. Inversiones financieras a largo plazo.		--	--
	VII. Activos por impuesto diferido.		--	--
	B) ACTIVO CORRIENTE		112.285,09	123.706,53
	I. Existencias.		--	--
	II. Usuarios y otros deudores de la actividad propia.		--	--
464,4709,473	III. Deudores comerciales y otras cuentas a cobrar.		32,20	32,20
	IV. Fundadores por desembolsos exigidos.		--	--
	V. Inversiones en empresas y entidades del grupo y asociadas a corto plazo.		--	--
	VI. Inversiones financieras a corto plazo.		--	--
480	VII. Periodificaciones a corto plazo.		--	--
570,572	VIII. Efectivo y otros activos líquidos equivalentes.		112.252,89	123.834,33
	TOTAL ACTIVO (A+B)		113.662,24	130.687,33
Nº CUENTAS	PATRIMONIO NETO Y PASIVO	NOTAS MEMORIA	2014	2013
	A) PATRIMONIO NETO		91.187,67	113.095,63
	A-1) Fondos propios.	12	91.187,67	113.095,63
	I. Dotación fundacional.		74.798,42	74.798,42
100	1. Dotación fundacional.		74.798,42	74.798,42
	2. (Dotación fundacional no exigida)		--	--
1131	II. Reservas.		38.297,21	33.576,43
	III. Excedentes de ejercicios anteriores.		--	--
129	IV. Excedente del ejercicio.		-21.907,96	4.720,78
	A-2) Subvenciones, donaciones y legados recibidos.		--	--
	B) PASIVO NO CORRIENTE		--	--
	I. Provisiones a largo plazo.		--	--
	II. Deudas a l/p.		--	--
	1. Deudas con entidades de crédito.		--	--
	2. Acreedores por arrendamiento financiero.		--	--
	3. Otras deudas a largo plazo.		--	--
	III. Deudas con empresas y entidades del grupo y asociadas a largo plazo.		--	--
	IV. Pasivos por impuesto diferido.		--	--
	V. Periodificaciones a largo plazo.		--	--
	C) PASIVO CORRIENTE		22.474,57	17.591,70
	I. Provisiones a corto plazo.		--	--
	II. Deudas a corto plazo.		6,80	--
	1. Deudas con entidades de crédito.		--	--
	2. Acreedores por arrendamiento financiero.		--	--
	3. Otras deudas a corto plazo.		6,80	--
	III. Deudas con empresas y entidades del grupo y asociadas a corto plazo.		--	--
412	IV. Beneficiarios-Acreedores.		--	--
	V. Acreedores comerciales y otras cuentas a pagar.		22.467,77	17.591,70
	1. Proveedores.		--	--
41,465,475,476	2. Otros acreedores.		22.467,77	17.591,70
	VI. Periodificaciones a corto plazo.		--	--
	TOTAL PATRIMONIO NETO Y PASIVO (A+B+C)		113.662,24	130.687,33

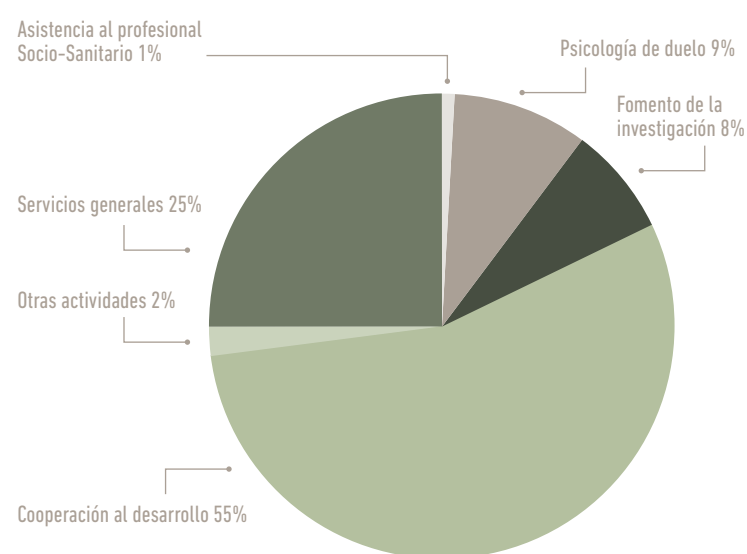
CUENTA DE RESULTADOS DE PYMES CORRESPONDIENTE AL EJERCICIO 2014

N° CUENTAS		(Debe) Haber		
		NOTAS MEMORIA	2014	2013
	1. Ingresos de la entidad por la actividad propia.		667.498,90	596.555,02
720	a) Cuotas de asociados y afiliados.		--	--
	b) Aportaciones de usuarios.		--	--
723	c) Ingresos de promociones, patrocinadores y colaboraciones.	15	7.500,00	7.500,00
726	d) Subvenciones, donaciones y legados imputados a resultados del ejercicio.	15	659.998,90	589.055,02
	e) Reintegro de subvenciones, donaciones y legados.		--	--
	2. Ventas y otros ingresos ordinarios de la actividad mercantil.			
	3. Ayudas monetarias y otros.		(436.444,90)	(344.962,92)
650	a) Ayudas monetarias.	13	(433.221,58)	(342.568,74)
651	b) Ayudas no monetarias.		(3.223,32)	(2.394,18)
653, 654	c) Gastos por colaboraciones y del órgano de gobierno.		--	--
658	d) Reintegro de ayudas y asignaciones.		--	--
	4. Variación de existencias de productos terminados y en curso de fabricación.		--	--
	5. Trabajos realizados por la entidad para su activo.		--	--
	6. Aprovisionamientos.		--	--
75	7. Otros ingresos de la actividad.		--	560,00
640,642,649	8. Gastos de personal.	14	(196.921,38)	(190.226,03)
62,678,(778)	9. Otros gastos de la actividad.	14	(51.020,60)	(52.101,58)
682	10. Amortización del inmovilizado.	16	(5.443,65)	(5.599,56)
	11. Subvenciones, donaciones y legados de capital traspasados al resultado del ejercicio.		--	--
	a) Afectas a la actividad propia.		--	--
	b) Afectas a la actividad mercantil.		--	--
	12. Excesos de provisiones.		--	--
	13. Deterioro y resultado por enajenaciones del inmovilizado.		--	--
	A.1 EXCEDENTE DE LA ACTIVIDAD (1+2+3+4+5+6+7+8+9+10+11+12+13)		(22.331,63)	4.224,93
766,769	14. Ingresos financieros.		423,67	495,84
	15. Gastos financieros.		--	--
	16. Variaciones de valor razonable en instrumentos financieros.		--	--
	17. Diferencias de cambio.		--	0,01
	18. Deterioro y resultado por enajenaciones de instrumentos financieros.		--	--
	A.2 EXCEDENTE DE LAS OPERACIONES FINANCIERAS (14+15+16+17+18)		423,67	495,84
	A.3 EXCEDENTE ANTES DE IMPUESTOS (A+B)		(21.907,96)	4.560,78
	19. Impuestos sobre beneficios.		--	--
	A.4) VARIACIÓN DE PATRIMONIO NETO RECONOCIDA EN EL EXCEDENTE DEL EJERCICIO (A.3 + 19)		(21.907,96)	4.720,78
	B) INGRESOS Y GASTOS IMPUTADOS DIRECTAMENTE AL PATRIMONIO NETO		--	--
	1. Subvenciones recibidas.		--	--
	2. Donaciones y legados recibidos.		--	--
	3. Otros ingresos y gastos.		--	--
	4. Efecto impositivo.		--	--
	B.1) VARIACIÓN DE PATRIMONIO NETO POR INGRESOS Y GASTOS RECONOCIDOS DIRECTAMENTE EN EL PATRIMONIO NETO (1+2+3+4)		--	--
	C) RECLASIFICACIONES AL EXCEDENTE DEL EJERCICIO			
	1. Subvenciones recibidas.		--	--
	2. Donaciones y legados recibidos.		--	--
	3. Otros ingresos y gastos.		--	--
	4. Efecto impositivo.		--	--
	C.1) VARIACIÓN DE PATRIMONIO NETO POR RECLASIFICACIONES AL EXCEDENTE DEL EJERCICIO (1+2+3+4)		--	--
	D) VARIACIONES DE PATRIMONIO NETO POR INGRESOS Y GASTOS IMPUTADOS DIRECTAMENTE AL PATRIMONIO NETO (B.1 + C.1)		--	--
	E) Ajustes por cambios de criterio.		--	--
	F) Ajustes por errores.		--	--
	G) Variaciones en la dotación fundacional o fondo social.		--	--
	H) Otras variaciones.		--	--
	I) RESULTADO TOTAL, VARIACIÓN DEL PATRIMONIO NETO EN EL EJERCICIO (A.4+D+E+F+G+H)		(21.907,96)	4.720,78

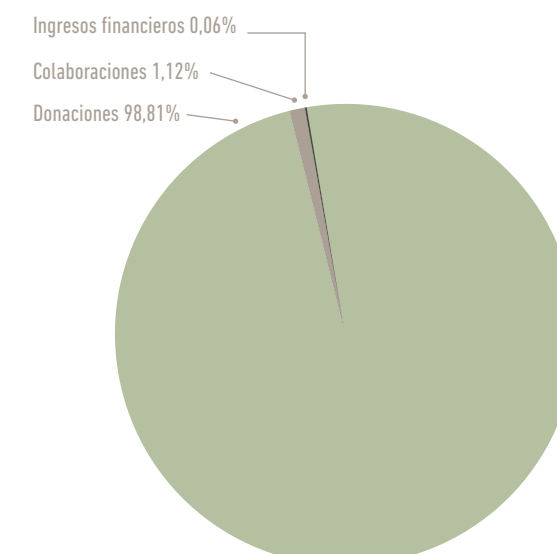
DONATIVOS RECIBIDOS



DISTRIBUCIÓN GASTOS



DISTRIBUCIÓN DE INGRESOS





COMUNICACIÓN

COMUNICACIÓN

Fieles a nuestro compromiso con la transparencia, desde FMLC informamos ampliamente a la sociedad de todas las iniciativas que promovemos, así como de nuestras actividades a nivel local, los resultados de nuestros proyectos y el destino de nuestras aportaciones y las de nuestros donantes.

Para ello, nuestro departamento de Comunicación lleva a cabo campañas informativas periódicas y mantiene un contacto permanente con los medios de comunicación, facilitando información de interés sobre nuestra entidad, gestionando entrevistas con nuestro equipo de expertas y ofreciendo datos relevantes sobre el impacto de nuestras acciones, tanto en nuestro país como fuera de sus fronteras.

UN TRICICLO PARA MOVER EL MUNDO

En 2014 celebramos tres ediciones de nuestro proyecto "Un triciclo para mover el mundo", esta vez con el mago Isaac Marian como protagonista de las actividades infantiles de sensibilización. Aunque esta actividad cuenta ya con un elevado número de seguidores, se llevaron a cabo campañas de prensa en el norte de Madrid para informar a las familias y conseguir una mayor participación.

En las tres ocasiones, los medios locales dieron una gran cobertura, con entrevistas en las emisoras SER Madrid Norte y Onda Cero Madrid Norte, y menciones en diarios locales como Siete Días, Crónica Norte, LaMoraleja.com o EnAlcobendas.es. El espectáculo de magia solidaria tuvo una excelente acogida, consiguiendo agotar las plazas en todas las ediciones.

PSICOLOGÍA DE DUELO

Una de las campañas de prensa más destacadas que llevamos a cabo en 2014 fue la del lanzamiento de nuestra Guía gratuita de Duelo Adulto, para detectar, atender y prevenir la complicación de este proceso desde la Atención Primaria.

En este caso, dado que el manual estaba dirigido a los profesionales sanitarios, la campaña informativa se focalizó especialmente en programas, revistas y diarios de información sanitaria como Diario Médico, Acta Sanitaria, Redacción Médica, Salud profesional, El Médico Interactivo, Tribuna Sanitaria, o el espacio "A su salud" de Rne5, que difundieron su publicación.

También se hicieron eco de la guía, a través de diferentes canales informativos, importantes organizaciones sanitarias como el Consejo General de la Psicología de España o el Colegio oficial de Enfermería de Madrid, y profesionales influyentes del ámbito médico como Julio Zarco, director general de Atención al Paciente de la Comunidad de Madrid.

CAMPAÑA «ALIMENTOS PARA MALAUI»

Otra de las campañas más destacadas del pasado ejercicio fue la que realizamos para informar a los vecinos del norte de Madrid sobre la recogida de alimentos no perecederos que organizamos en mayo en cuatro supermercados locales.

Esta segunda edición del evento tuvo una mayor repercusión en prensa, difundándose a través de Europa Press, pero muy especialmente a nivel local, con entrevistas a los organizadores en cadena SER y Onda Cero Madrid Norte, el

programa "Mundo Solidario" de Radio Exterior, y menciones en Telemadrid y diarios locales como Nuevo Norte o Alcobendas Todo Noticias.

APOYO A MÉDICOS SIN FRONTERAS

La política de comunicación de FMLC se caracteriza por no difundir a través de los medios de comunicación los donativos que realiza a otras organizaciones, si bien publicamos anualmente todos nuestros datos económicos y figuramos entre los primeros puestos del ranking de las fundaciones familiares más transparentes de nuestro país.

En noviembre de 2014, sin embargo, hicimos una excepción en esta política a petición de Médicos Sin Fronteras, entidad a la que destinamos 100.000 euros para contribuir a la lucha contra el Ébola en África. Para ello, distribuimos un comunicado a través de Europa Press, del que se hicieron eco varios diarios nacionales, como El Economista o Expansión, entre otros.

El objetivo de hacer pública esta donación fue promover una mayor movilización social en nuestro país ante la gravedad de esta epidemia, la mayor y más compleja desde que se descubrió el virus en 1976.





FINANCIACIÓN

FINANCIACIÓN

La Fundación Mario Losantos del Campo está financiada por la empresa Maori European Holding, propiedad de la familia Losantos Ucha. Cada año, una parte de sus beneficios se destina a la puesta en marcha, desarrollo y coordinación de los proyectos sociales que mantiene nuestra entidad.

También, contamos con la ayuda de numerosos colaboradores que respaldan nuestra labor y apoyan económicamente las iniciativas que llevamos a cabo, ya sea de forma puntual o periódica.

En 2014, además de las aportaciones de numerosos donantes particulares, recibimos el apoyo de las siguientes empresas:

ALLEGRA HOLDING

AM LOCALES
PROPERTY

FUNDACIÓN
LICEO EUROPEO

FUNDACIÓN
PADRE ARRUPE

IDEA INNOVATIVE
REAL ESTATE
SERVICES, S.L.

MONLUX S.A.

PARCESA, PARQUES
DE LA PAZ, S.A.

Desde estas páginas queremos expresar nuestro más sincero agradecimiento a todos los benefactores que depositan su confianza en nuestros proyectos y que, cada año, nos ayudan a construir una sociedad más justa.

